

رقم البند	وصف البند	الوحدة	الكمية	سعر الوحدة		السعر الإجمالي	
				فلس	دينار	فلس	دينار
1	<p>وصف العمل:</p> <p>• تنفيذ ملعب رملي وذلك بحفر المنطقة بإبعاد 18*26م وبعمق 40 سم وعمل جدران سائدة لأطراف الحفر بعرض 20 سم على محيط الملعب مرتكزة على قاعدة عرض 40 سم بارتفاع 25 سم. ومن ثم طمه وتنفيذ رمل خاص بالشواطئ وإحاطته ببلاط مطاطي بعرض 1 م</p> <p>أ- اعمال حفريات وحسب البنود 212/2، 212/3، 212/4 من المواصفات الفنية العامة للوصول بعمق لا يقل عن 40 سم وبالأبعاد الموضحة على المخططات وللوصول الى منسوب تأسيس الملعب والسعر يشمل توزيع التربة الحمراء الناتجة عن الحفر في الأماكن التي يحددها المهندس داخل الحرم الجامعي أولا بأول وعدم مراكمتها ويشمل السعر أيضا تسوية أرض الملعب وتهذيبها ورشها بالمواد الكيماوية الخاصة بمنع نمو النباتات والاعشاب ومن ثم رشها بالماء ودمكها جيدا لتهيئتها لاستقبال الرمل.</p> <p>ب- كالبند السابق ولكن حفريات لأساسات الجدران المحيطة بالملعب</p> <p>ت- كالبند السابق ولكن حفريات تسويه حول الملعب بعرض تقريبي 1.20م لاستقبال المدة الأرضية وطبقة بيس كورس أسفلها.</p>	3م	200				
2	<p>تقديم وصب خرسانة مسلحة حسب البند (1/306) والبند (1/2/306) والكيل حسب البند (1/327) وشمولية السعر حسب البند 1/328 من الباب الثالث من المواصفات الفنية العامة وإضافة المميغات حسب البند (5/302).</p> <p>أ-لأساسات الجدران المحيطة بالملعب مقطع (25*40) سم والسعر يشمل جميع اعمال الطوبار (من جهة واحدة او جهتين) خرسانة مسلحة درجة 25 على ان لا تقل قوة كسر المكعبات عن 25 نيوتن /ملم بعد 28 يوم والسعر يشمل حديد التسليح علوي وسفلي قطر 12ملم /20سم وكانات قطر 12ملم/20سم وجميع ما يلزم لإنجاز العمل حسب الاصول،</p> <p>ب-للجدران المسلحة المحيطة بالملعب عرض 20 سم ولكامل ارتفاع الملعب البالغ 40 سم خرسانة درجة 25 والسعر يشمل جميع اعمال الطوبار خرسانة مسلحة درجة 25 على ان لا تقل قوة كسر المكعبات عن 25 نيوتن /ملم بعد 28 يوم والسعر يشمل حديد التسليح طبقتين قطر 10ملم بالاتجاهين والسعر يشمل أيضا صقل وجه الجدار من الأعلى لإعطاء وجه أملس لاستقبال الطبقة التي فوقه وجميع ما يلزم لإنجاز العمل حسب الاصول. والسعر يشمل عمل بكايات في الجدران لتصريف مياه الامطار مع فلتر حصوي ومد ماسورة UPVC بطول 1.5 م من خلال البكايه لتصريف المياه الى ما بعد محيط البلاط المطاطي.</p>	3م	8				
3	<p>توريد وتقديم رمل سيليكيا خاص بالملاعب الشاطئية (لا يتأثر بالمياه والعوامل الجوية) مغسول خال من الاملاح والشوائب ذو خشونة ملائمة للملاعب والسعر يشمل الفرد والتسوية وجميع ما يلزم لإنهاء العمل حسب الاصول ويتم تقديم عينة لاعتمادها وفحصها من قبل المهندس المشرف</p>	3م	188				
مجموع الصفحة ينقل الى الخلاصة							

الجامعة الألمانية الأردنية	تنفيذ ملعب رملي	- حرم الجامعة/المشقر
----------------------------	-----------------	----------------------

رقم البند	وصف البند	الوحدة	الكمية	سعر الوحدة		السعر الإجمالي	
				فلس	دينار	فلس	دينار
4	تقديم وتوريد بلاط مطاطي مقاوم للعوامل الجوية متداخل من جهة واحدة صناعة عربية او ما يعادلها بإبعاد 50*50 سم وسماكة 2سم لإحاطة أطراف الملعب بعرض 1 م بحيث يكون باللون الأخضر او الذي يحدده المهندس المشرف على ان يتم تقديم عينات ونشرات فنية خاصة لاعتمادها حسب الاصول.	م2	92				
5	تقديم وصب مدة ارضية سماكة 12 ملم من خرسانة درجة 20 على ان لا تقل قوة كسر المكعبات عن 20 نيوتن /ملم2 بعد 28 يوم والسعر يشمل حديد التسليح قطر 10ملم بالاتجاهين والسعر يشمل صقل وتنعيم الوجه لاستقبال البلاط المطاطي والسعر يشمل توريد وفرد ودحل طبقة من البيس كورس سماكة 20 سم على ان تدك بمداحل هزازة ميكانيكية وان ترش بالماء قبل الدمك بحيث لا تقل قوة الدمك عن 98% حسب تجربة بروكتور المعدلة و يتم انهاء المدة بميل بسيط من اجل تصريف مياه الامطار	م2	92				
6	تقديم وتوريد ممر بعرض لا يقل عن 1م مكون من قطع حجرية (شحف) على ان تكون ابعاد القطعة الواحدة لا تقل عن 35*50سم وسماكة لا تقل عن 8 سم ذات وجه ناعم تثبت بشكل عشوائي والسعر يشمل دحل المنطقة بعرض لا يقل عن مترين وتفريغ أسفل الحجر من التربة الزراعية قبل الرصف.	م.ط	75				
7	تقديم وتوريد قوائم من مواسير المنيوم عدد اثنان لأهداف كرة الطائرة وحسب متطلبات الاتحاد الدولي لكرة الطائرة بحيث يكون ارتفاعها 255 سم من سطح الرمل ويشمل السعرا الـ Panding الاسفنج لحماية القوائم والشبك اللازم (Made of 10cm mish) لكرة الطائرة بابعاد 1*8.5م بحيث يكون الشبك قابل لتعديل الارتفاع بحيث يكون ارتفاع الشبك 2.43م للرجال و2.24م للسيدات ويشمل السعر الائتنيه والسليفات من الـ pvc عدد اثنان بعمق 60 سم وبقطر 5 انش ومثبتة بقاعدة أسفل الرمل من الخرسانة وكل ما يلزم من حفر وطعم لإنجاز العمل على أكمل وجه وتكون طريقة تثبيت القائم انثى ذكر الائثى من فوق والذكر من الاسفل.	مقطوع	1				
8	تقديم وتوريد شبر مطاطي مقاوم للعوامل الجوية ذو لون ظاهر على الرمل لتخطيط الملعب بعرض 5سم يشد ويثبت من الأطراف لمنع حركته وحسب الاصول.	م.ط	48				
9	فتح باب ضمن جدار خرساني في نهاية الممر الواصل لحديقة الصداقة بعرض 1.2م والسعر يشمل قصارة سلاحات الجدار ودهانها حسب الاصول.	مقطوع					
10	تقديم وتركيب اطاريف خرسانية (حجر كندرلين) نخب اول جاهزة الصنع قياس 25*40*20/15 سم ويشمل السعر الحفریات اللازمة وخرسانة النظافة أسفله درجة 15 نيوتن والسعر يشمل الكحلة والاسمنت ودهان الاطاريف بدهانات خاصة مع جميع ما يلزم لإنهاء العمل حسب الاصول.	م.ط	90				
مجموع الصفحة ينقل الى الخلاصة							

الجامعة الالمانية الاردنية	تنفيذ ملعب رملي	- حرم الجامعة/المشقر
----------------------------	-----------------	----------------------

رقم البند	وصف البند	الوحدة	الكمية	سعر الوحدة	السعر الاجمالي
1	<p>الاعمال الميكانيكية(اختيارية)</p> <p>هذا البند اختياري ولصاحب العمل تنفيذه من عدمه ويجمع مع الخلاصة بالمقطوع</p> <p>تقديم وتوريد Mulli head feet shower station محطة غسيل اقدام بحيث يشمل السعر مايلي:</p> <ul style="list-style-type: none"> - وحدة غسيل من مادة الستانلس ستيل عدد 2 مربعة الشكل بارتفاع 1 م ويشمل السعر القاعدة المعدنية والجسور الداخلية اللازمة لتثبيت القطع الميكانيكية والاكسسوارات من Self-closing flush Water tap و valve with push plate dim1inch PIN20 Spout wall mounted stainless steel صناعة أوروبية او ما يعادلها مع جميع ما يلزم من القطع والاكسسوارات والاعطية اللازمة لإتمام هذا العمل وحسب الأصول. - تأسيس المحطة على مدة أرضية مسلحة بأبعاد 2*2.5 م بنفس مواصفات البند رقم 5 ولكن بسماعة تتناسب مع جريلات التصريف مع الميول اللازمة ومعلقة بالبلاط المطاطي الموصوف في البند رقم 4. - توريد وتركيب وشبك ((HD/PE Linear drainage channles)) وبعدد أربعة وبالأبعاد التالية 1م*15*15سم مع جميع ما يلزم من القطع والاكسسوارات اللازمة مع الشبك بمواسير من مادة UPVC قطر 4 انش وتكون الاغطية للمصارف من مادة ستانلس ستيل. - تقديم وتوريد مقعد مع ظهر مصنع من مادة WBC مثبت على هيكل معدني ويشمل السعر عمل رفوف خاصة بالاحذية أسفل المقعد. 	بالمقطوع	مقطوع		
2	<p>تقديم وعمل منهل خدمات (Mechanical valve chamber) مع جميع ما يلزم من الاعمال المدنية والغطاء بأبعاد 50*50سم وعمق 60سم وبما يتناسب مع الاعمال الميكانيكية داخلية والسعر يشمل تركيب منظم ضغط قطر 2 انش (PRV2.5-5bar) ومحبس رئيسي (Gate valve) قطر 2 انش ومجمع مياه قطر 3 انش مع المحابس الفرعية اللازمة عدد 4 وتوصيلها بنقاط الخدمة على محطة غسيل اقدام والسعر يشمل توصيل وتركيب انابيب مدفونة من مادة XLPE قطر 20 ملم مع جميع ما يلزم من القطع الميكانيكية اللازمة للشبك والتوصيل و السليقات اللازمة وما يتبعها من اعمال مدنية.</p>	بالمقطوع	مقطوع		
3	<p>توريد وتركيب ومد خط مياه من مواسير مصنوعة من مادة HDPE قطر 2 انش ضغط 16 بار والعمل يشمل شبك خط المياه من أقرب منهل خدمات مع محبس Gate valve قطر 2 انش وحسب المخططات المرفقة الى منهل الخدمات الخاص بالمشروع مع جميع ما يلزم من القطع الميكانيكية والوصلات اللازمة للتركيب والاعمال المدنية من حفر وطعم وإعادة الأوضاع الى ما كانت عليه.</p>	بالمتر الطولي	60	م.ط	
	<u>مجموع الصفحة ينقل الى الخلاصة</u>				

الجامعة الالمانية الاردنية	تنفيذ ملعب رملي	- حرم الجامعة/المشقر

مجموع الصفحات

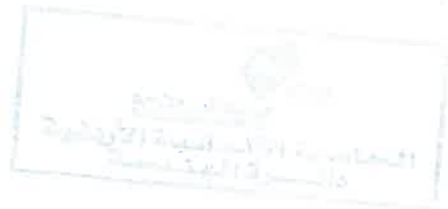
<u>رقم الصفحة</u>	<u>المجموع</u>
1ص	
2ص	
3ص	
<u>المجموع الكلي</u>	

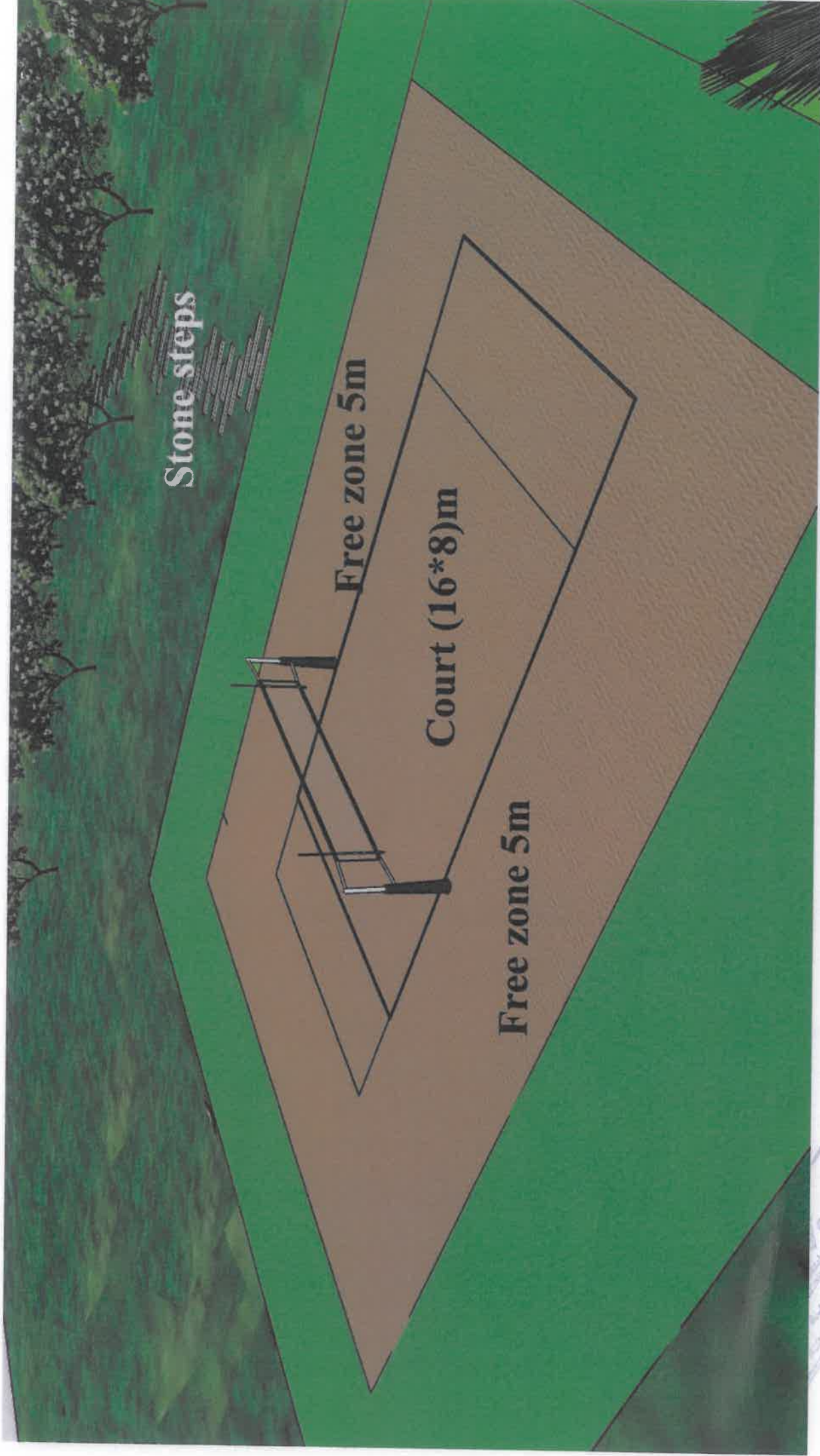


الجامعة الألمانية الاردنية	تنفيذ ملعب رملي	- حرم الجامعة/المشقر
----------------------------	-----------------	----------------------

الشروط الخاصة

- 1- تعتبر الشروط العامة والخاصة وعقد المقاولة الموجز ونظام المشتريات رقم 8 لسنة 2022 المعمول به في الجامعة جزءا لا يتجزأ من وثائق العطاء.
- 2- تكون مدة العطاء 30 يوما تقويميا.
- 3- تكون غرامة التأخير (100) دينار عن كل يوم تأخير وبسقف 15% من قيمة العقد.
- 4- على المقاول الالتزام بالتنفيذ استنادا الى المواصفات الفنية المرفقة وجدول الكميات والمخططات التي يتم تزويده بها من قبل الجامعة أو من ينوب عنه.
- 5- على المقاول الالتزام بتأمين كافة العدد اليدوية والكهربائية والعمالة الفنية الكفوة والمدربة، وبالعدد الذي يمكنه من تنفيذ الأعمال المطلوبة منه على أكمل وجه.
- 6- على المقاول المحال عليه العطاء تنظيف مواقع العمل اولا باول واخراج الانقاض الى خارج حرم الجامعة الى الاماكن المصرح بها.
- 7- يتحمل المقاول الذي تتم الاحالة عليه كلفة أية أضرار قد تلحق بممتلكات الجامعة المحيطة بموقع العمل وأية خدمات أخرى، ويتحمل أية كلفة تنتج عن الاضرار التي قد تحدث من قبله أثناء التنفيذ مهما بلغت.
- 8- على المقاول المحال عليه العطاء تقديم مخططات تنفيذية للعمل قبل المباشرة بالعمل
- 9- على المقاول الذي تتم عليه الاحالة توخي الحيطة والحذر ومراعاة الانتباه والسلامة العامة أثناء عملية تنفيذ الاعمال المطلوبة منه بموجب الشروط والمواصفات وجدول الكميات والمخططات ويتحمل المقاول تبعات أية أضرار قد تحدث نتيجة عدم التزامه بهذه المتطلبات.
- 10- يلتزم كادر المقاول بالمحافظة على النظام العام والأخلاق العامة ومراعاة القوانين والأنظمة السائدة في الجامعة.
- 11- على المناقص زيارة موقع العمل دون أن يتحمل صاحب العمل أية مسؤولية ناتجة عن عدم قيام المناقص بهذه الزيارة فيما يتعلق بالأعمال المنوطة بالعطاء أعلاه.
- 12- طريقة الدفع: تقوم الجامعة بدفع مستحقات المقاول المالية عن الاعمال المنجزة كيلا هندسيا استنادا الى ما يتم تنفيذه من قبل المقاول على الواقع وبعد اعتماد الجهة المشرفة للعمل/ الاعمال المنفذة وذلك بموجب مطالبة مالية يقدمها المقاول يتم اعتماد النموذج الخاص بها من قبل المهندس
- 13- على المناقص تقديم اعتماد لمختبر هندسي لإجراء الفحوصات المخبرية التي يحددها المهندس.
- 14- يراعي المقاول عدم استخدام اليات ذات وزن ثقيل اثناء الحفر والنقل وذلك تجنباً للإضرار بالممر الأوسط للجامعة والتي ستم حركة الدخول والخروج من خلاله.





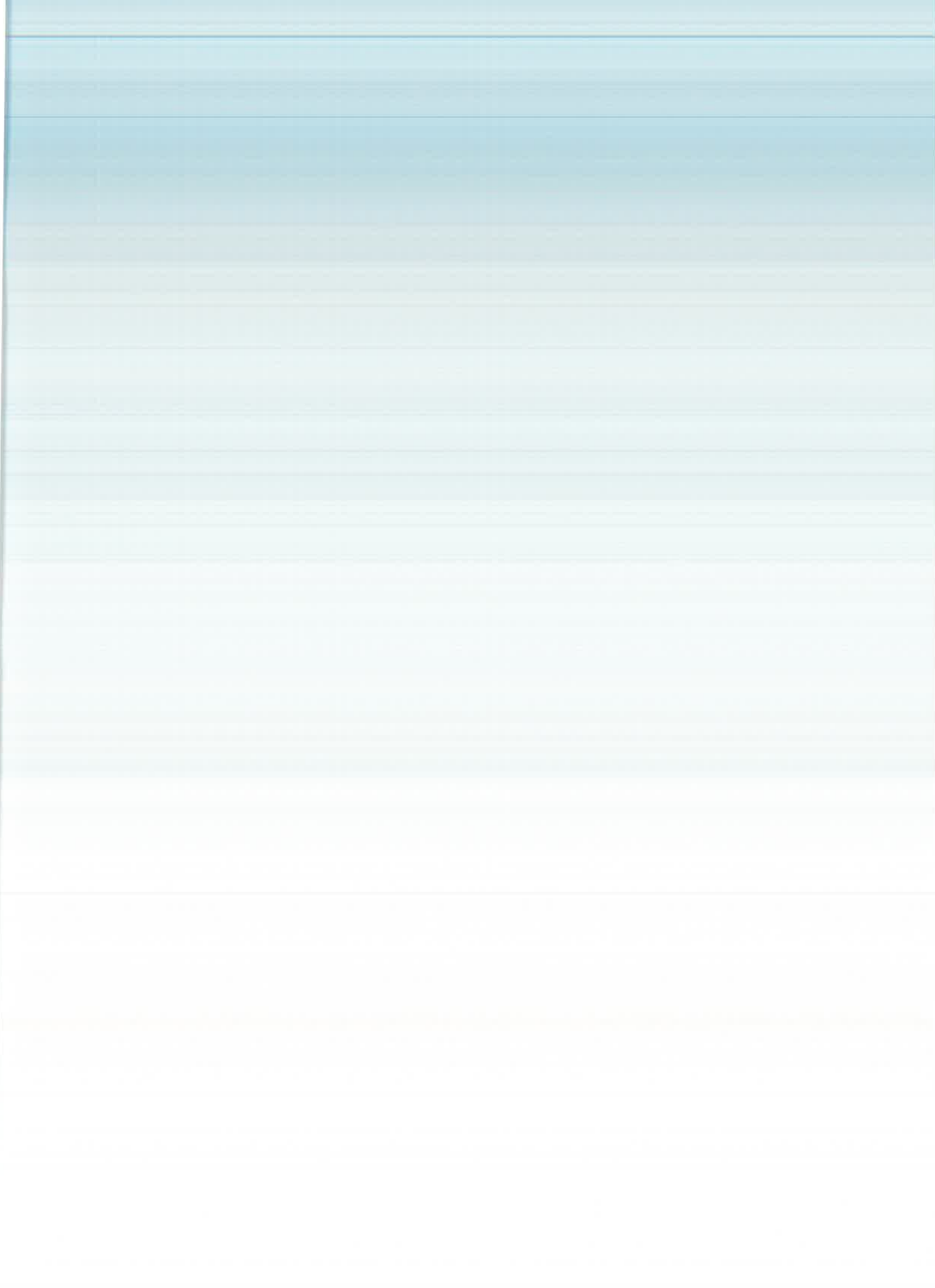
Stone steps

Free zone 5m

Court (16*8)m

Free zone 5m

CUU
جامعة القاهرة
مركز الدراسات والبحوث
القاهرة 2015



Appendix

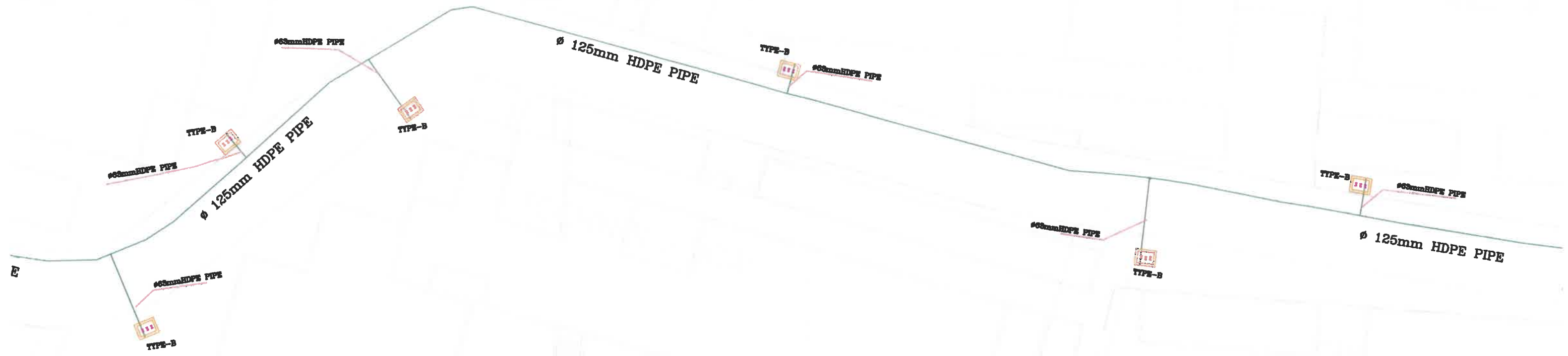
■ يعتبر هذا الملحق جزءاً من اتفاقية العقد .

ملاحظة: باستثناء البنود التي تمت تعبئتها وفقاً لمتطلبات صاحب العمل ، فإن المقاول ملزم باستكمال البيانات التالية قبل تقديم عرضه .

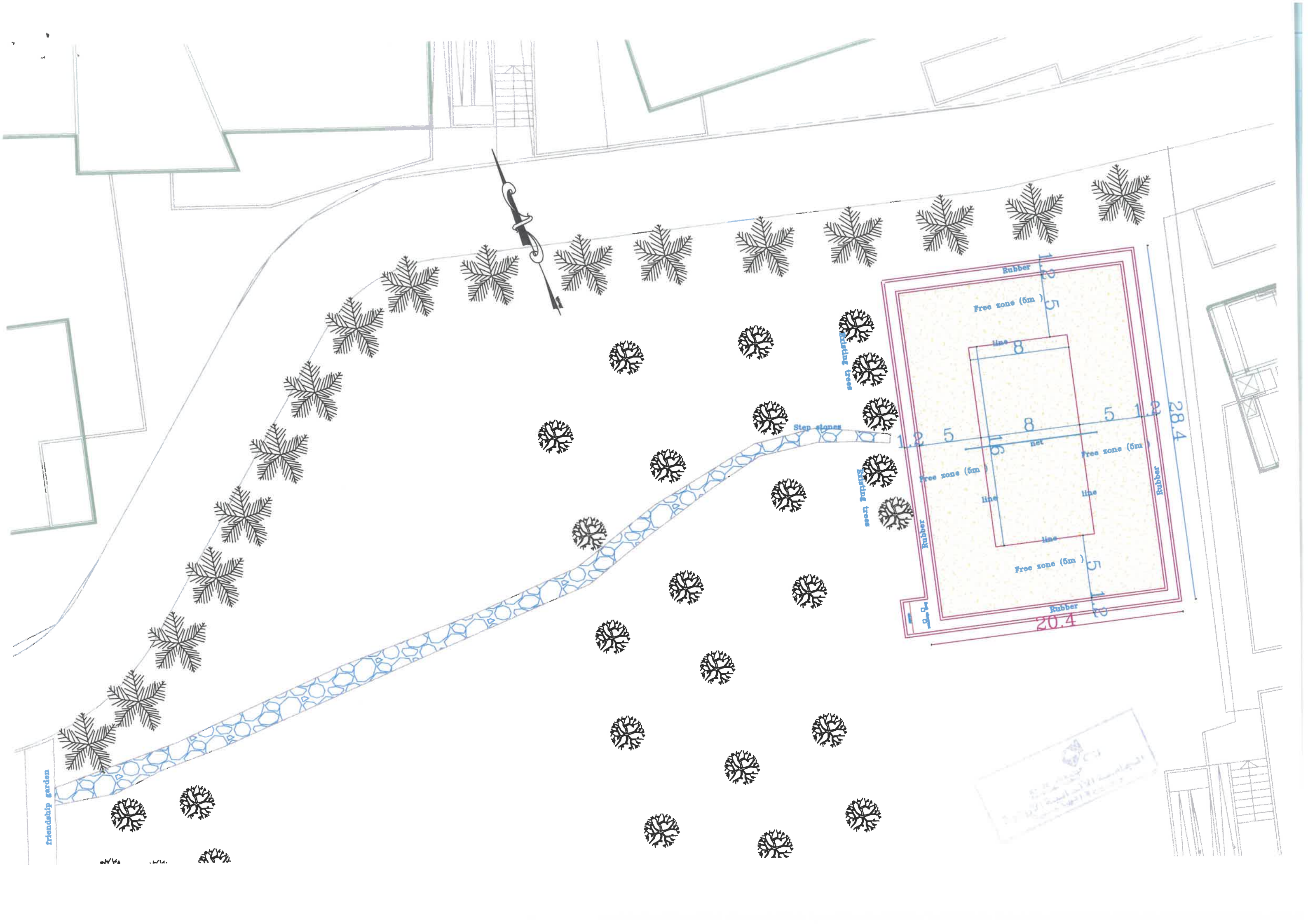
المادة	الموضوع	البيان
2/1/1	المواصفات	المواصفات الفنية العامة والخاصة المتعلقة 1. الأبنية 2. الطرق 3. المياه والمجاري
3/1/1	المخططات	
	كفالة الدخول في المناقصة	3% من قيمة العرض
9/1/1	مدة الإنجاز	(30) يوماً تقويمياً
3/1	أولوية وثائق العقد	1- الاتفاقية 2- الشروط الخاصة 3- الشروط العامة 4- المواصفات 5- المخططات 6- تصميم المقاول (إن وجد) 7- جداول الكميات
4/1	القانون الذي يحكم العقد	القانون الأردني
5/1	لغة العقد	اللغة العربية
1/2	توفير الموقع	بتاريخ المباشرة
1/3	ممثل صاحب العمل	الدائرة الهندسية/ الجامعة الألمانية الأردنية
2/3	المهندس	مدير دائرة الهندسة
4/4	ضمان الأداء (كفالة التنفيذ) - القيمة	(10%) من قيمة العقد
	كفالة إصلاح العيوب (كفالة الصيانة)	(5%) قيمة الأشغال المنجزة
1/5	متطلبات تصميم المقاول (إن وجد التصميم)	
2/7	برنامج العمل - على المقاول تقديمه- النموذج	خلال (7) أيام من تاريخ المباشرة برنامج خطي

عقد المقاولة الموجز / وزارة الأشغال العامة والإسكان / دائرة العطاءات الحكومية

4/7	تعويضات التأخير	(100) دينار عن كل يوم تأخير و بحد أعلى (15%) من قيمة العقد
1/9	- الحد الأقصى فترة الإشعار بإصلاح العيوب (فترة الصيانة)	(365) يوماً من تاريخ إنجاز الأشغال بموجب المادة (2/8)
2/10	التغييرات: العمل بالمياومة	
1/11	تقدير قيمة الأشغال	■ بالكيل مع جدول الكميات
2/11	النسبة المئوية مقابل التحضيرات	80% للمواد والتجهيزات الآلية أو 60% من قيمة البند أيهما أقل
3/11	الحد الأدنى لقيمة الدفعة المرحلية	دفعة واحدة بعد الاستلام الأولي
4/11	نسبة المبالغ المحتجزة	5% من قيمة الاعمال المنجزة
7/11	عملة الدفع	الدينار الأردني
8/11	الفائدة القانونية على الدفعات المتأخرة	
1/14	التأمينات المطلوب من المقاول استصدارها (اختياري)	
	أ- الأشغال بما فيها المواد والتجهيزات	115% من قيمة العقد
	ب- معدات المقاول	القيمة الاستبدالية
	ج- ضد الطرف الثالث	عشرون ألف دينار عن كل حادث منفرد مهما بلغ عدد الحوادث
	د- المستخدمين والعمال	
1/15	سلطة تعيين مجلس فض الخلافات (إذا لم يتم الإتفاق على تعيينها)	جمعية المحكمين الاردنيين
3/15	التحكيم : القانون الواجب التطبيق مكان التحكيم لغة التحكيم عدد المحكمين	بموجب قانون المملكة الأردنية الهاشمية الأردن اللغة العربية واحد



مجلس البلديات
البلدية المحلية
بلدية الخليل
الخليل - فلسطين
2018



friendship garden

existing trees

Step stones

existing trees

مركز الدراسات والبحوث
البيئية والهندسة المعمارية
جامعة القاهرة